

Behandelprotocol

(Partiële) Immediaat boven- en/of onderprothese



BENODIGDHEDEN

Voor het aanmeten van een immediaat prothese of partiële immediaatprothese hebben we het volgende nodig:

- Intra-orale scanner
- Optragate

UITLEG AAN PATIËNT

Leg de patiënt uit wat hij of zij mag verwachten van de behandeling. Focus hierbij op de voordelen van een digitale prothese en wees duidelijk wat er realistisch gezien wel en niet verwacht mag worden.

Beoordeel de huidige situatie en vraag aan de patiënt of hij/zij wensen heeft. De vorm van de natuurlijke dentitie kan bijvoorbeeld overgenomen worden in de prothese.

Manage de verwachtingen van de patiënt en maak deze ervan bewust dat het krijgen van een kunstgebit anders is en altijd even wennen kan zijn.

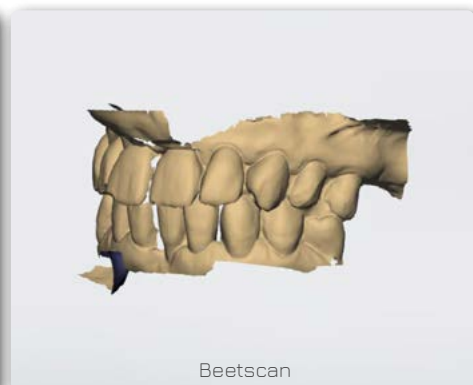
SCANNEN

We hebben altijd 3 scans nodig.

- Beetscan in de mond
- Scan bovenkaak in de mond
- Scan onderkaak in de mond

Indien de antagonist een prothese betreft, die niet vervangen hoeft te worden, dan dient enkel de antagonist van de prothese buiten de mond gescand te worden.

We starten met het scannen van de beet. Laat de patiënt zitten en controleer de beet, beethoogte en esthetiek. Laat de patiënt in de juiste beet continue dichtbijten. Start in het midden en beweeg met de scannertip vervolgens langzaam naar de kiezen toe. Voor deze beetscan zijn alleen de buccale zijdes nodig van de boven- en onder elementen. De volledige omslagplooi is dus niet nodig.



Gebruik bij het intra-oraal scannen van de dentitie van de boven- en onderkaak altijd een Optragate.

Behandelprotocol

(Partiële) Immediaat boven- en/of onderprothese



Zet indien gewenst de stoel nu in ligstand. Laat de patiënt de mond ontspannen zodat de wangen goed te bewegen zijn.

Scan nu de bovenkaak. Scan eerst het gehemelte aan de palatinale zijde van de dentitie. Scan daarna via de occlusale zijde weer de buccale zijde en pak de volledige omslagplooï nu wel mee. Zorg dat de tubers goed worden gescand. Gebruik de tip van de scanner om de wang weg te duwen. Nadat je 1 kant hebt gedaan begin je weer in het midden en doe je de andere kant. Herhaal dit door steeds stukje voor stukje heen en weer scannen totdat het gehemelte dicht is. Probeer niet in 1x het palatum te scannen, dan is de afwijking te groot en kan de scan onnauwkeurig zijn.



Herhaal dit vervolgens bij de volgende scan van de onderkaak. Ook dit moet weer op exact dezelfde manier. Begin aan de linguale zijde van de kaak en ga via de occlusale zijde naar de buccale zijde. Nu kan dit wat lastiger zijn doordat de tong in de weg zit. Vraag aan patiënt of hij/zij de tong steeds naar de andere kant kan doen ten opzichte van waar de scanner zit of gebruik de tip van de scanner om deze weg te duwen. Start altijd vanuit het midden en scan dan naar één zijkant. Start vervolgens weer in het midden om de andere zijkant te scannen. Houd de dentitie zoveel mogelijk in het midden van het scanveld zodat je zo min mogelijk van de wang of tong in beeld krijgt.

Het kan soms lastig zijn om de volledige ondersnijding, omslagplooï of tubers in zijn geheel in de mond te scannen. Dat is niet erg. Stuur altijd alle scans op die er zijn gemaakt. Mocht de scan echt niet lukken, aarzel dan niet en neem een alginaatafdruk. Scan deze afdruk vervolgens aan de stoel buiten de mond en stuur deze data ook met de case mee. Op deze manier kunnen ondersnijding, omslagplooï, retromolaarpad en tubers goed worden gescand. Deze worden door AvaDent gematched met de mondscans om alle data compleet te maken.

Behandelprotocol

(Partiële) Immediaat boven- en/of onderprothese



We hebben nu alle data. Controleer of deze compleet is en of de registraties volledig worden weergegeven in de scans.

ORDER AANMAKEN EN VERVOLG AFSpraak INPLANNEN

De patiënt kan nu verwezen worden naar de balie om een vervolgafspraak over 2 weken te maken. Vul de order via het ReFrezh dashboard volledig en correct in. In het dashboard worden alle scandata en patiëntfoto's geupload en toegevoegd. Als gegevens niet volledig of juist zijn ingevuld bestaat het risico dat het AvaDent gebit niet of verkeerd wordt vervaardigd.

2 WEKEN LATER

PLAATSEN

Adviseer de patiënt over de hygiëne-voorschriften en het onderhoud van de prothese.

Plaats de AvaDent immediaat prothese direct na extractie bij de patiënt in de mond.

Een nieuwe immediaat prothese kan in het begin even wennen zijn. In de meeste gevallen kan de patiënt de prothese zonder problemen blijven dragen. Mocht de patiënt toch last blijven houden van klachten, maak dan een controle afspraak om de problemen te verhelpen.

Controleer na een aantal maanden de immediaat prothese van de patiënt. In de loop van de tijd zal de kaak zijn genezen en geslonken. Hierna kan er over worden gegaan naar een definitieve prothese. Omdat we de data van de patiënt nog hebben, kan indien gewenst de vorm en/of stand van de natuurlijke elementen worden overgenomen in de definitieve prothese.

